

Parna eru þrír Dananna, sem hér eru staddir frá ESOB-fyrirtækinu, ásamt Gísla Jóhannssyni framkvæmdastjóra hjá Héðni (í miðjunni) og Ásgeiri Albertssyni sölumanni (langst til hægri). En lengst til vinstri er Erik Henriksen sölustjóri þá Nils Erik Andersen yfirverkfæringur og á milli Gísla og Ásgeirs er sudumeistarinn John Andreasson.

## Velheppnaðir rafsuðudagar hjá Vélsmiðjunni Héðni

SL. laugardag og mánudag efndi Vélsmiðjan Héðinn hf. til sýningar á framleiðsluvörum danska fyrirtækisins ESAB, sem er eitt stærsta fyrirtæki í rafsuðubúnaði í Evrópu. Í tengslum við sýninguna komu til landsins sérfræðingar frá ESAB til að sýna og leiðbeina um meðferð og notkun á ýmsum gerðum rafsuðuvéla.

Vélsmiðjan Héðinn hf. hefur verið umbodsaðili ESAB frá árinu 1951, og hefur oft sinnis áður fengið sérfræðinga frá ESAB í heimsókn til að kynna vörur ESAB og leiðbeina um notkun þeirra. Sagði Gísli Jóhannsson, framkvæmdastjóri hjá Héðni, að margir málmíðnadar menn hérlendis væru farnir að þekkja vel til sumra Dananna, vegna tíðra koma þeirra til landsins. Þeir sem hér eru staddir núna eru Nils Erik Andersen, yfirverkfæringur, Erik Henriksen, sölustjóri, John Andreasson, sudumeistari, og Per Aasmundssen, auglýsingastjóri.

Gísli sagði að sýningin og fyrirlestrar hefðu verið vel sótt báða dagana, og væri greinilegt að viðskiptavinir og áhugamenn um rafsuðu sýndu þessari kynningu mikinn áhuga. „Og kannski engin furða,“ sagði Gísli, „því það er óhætt að fullyrða að ESAB er

tæknilegra sterkara en nokkru sinni fyrr á öllum sviðum.“

Sýningin fór fram í húsakynnum Héðins á Seljavegi 2. Þar var sudumeistarinn John Andreasson og leiðbeindi hann mönnum verklega, en Nils Erik Andersen hélt fyrirlestra. John Andreasson var með sýnikennslu á notkunarmöguleikum Mig/Mag-suðu (AR/Co<sub>2</sub>-suðu), Tig-suðu og venjulegrar ljósbogasuðu.

Þá var sýnd mynd um það nýjasta og þróaðasta í notkun vélmanna við rafsuðu. Hér er um að ræða kerfi, sem á síðustu þremur árum hefur haldið innreið sína á Norðurlöndum og eru þar nú í gangi um 50 slík kerfi, en þau eru mjög afkastamikil og henta aðeins til fjöldaframleiðslu.

Nils Erik sagði í samtali við Mbl., að ESAB hefði í gegnum tíðina byggt upp gott samstarf við ýmis leiðandi iðnaðarfyrirtæki á Íslandi, með því að láta í té, ekki bara vörur, heldur einnig kunnáttu og þjónustu. Sagði Nils Erik að vegna þess hve rafsuðuverkefni væru margbreytileg hér á Íslandi sem víðast annars staðar, væri fyrirtækjum nauðsynlegt að hafa aðgang að yfir-

gripsmikilli þekkingu um rafsuðu og það sem að henni lyti.

„Og í gegnum samband Héðins við ESAB geta fyrirtæki fengið þær upplýsingar og þekkingu sem þau þurfa á að halda hverju sinni, og þjónar hverju einstöku verkefni best.“ sagði Nils Erik.

Þeir félagar hafa ekki aðeins verið með leiðbeiningar og sýnikennslu í Vélsmiðjunni Héðni, heldur hafa þeir verið á þeytingi á milli stórfyrirtækja og skóla, bæði í Reykjavík og úti um land undanfarna daga.

### Sinfóniutónleikar:

## Íslenskur einleikari og finnskur hljómsveitarstjóri

FIMMTU áskriftartónleikar Sinfóníuhljómsveitar Íslands verða í Háskólabíói á fimmtudagskvöld. Stjórnandi verður finnski hljómsveitarstjóri Leif Segerstam og einleikari Edda Erlendsdóttir og er það í fyrsta skipti, sem hún kemur fram með sinfóníuhljómsveitinni. Þá leikur Alexandra Bachtiar einleik á selló í verki eftir Segerstam.

Á efnisskránni eru: Orchestral Diary Sheet no. 11A eftir stjórnandann, Leif Segerstam, Píano-konsert númer tvö eftir Beethoven og Sinfónía nr. 4 eftir Sibelius.

Í kynningu frá Sinfóníuhljómsveitinni segir svo m.a. um stjórnandann og einleikarann:

Stjórnandi á þessum tónleikum er finnski hljómsveitarstjóri Leif Segerstam (f. 1944). Hann hefur verið aðalstjórnandi konunglegu óperunnar í Stokkhólmi, Þýsku óperunnar í Berlín og forstjóri fyrir Finnsku óperunni. Auk þess hefur hann stjórnað fjölda sýninga við Metrópólitan í New York, Covent Garden í London, La Scala í Milanó og óperunnar í München, Hamborg, Köln og Genf. Auk þess hefur hann stjórnað flestum meiriháttar hljómsveitum á tónleikum, bæði austan hafs og vestan. Segerstam er einnig afkastamikill tónskáld, hefur m.a. samið 6 sinfóníur, konserta fyrir ýmis hljóðfæri og 26 strengjakvartetta.

Einleikarinn er Edda Erlendsdóttir. Edda hefur haldið tónleika í Reykjavík og á fleiri stöðum hér á landi. Hún hefur einnig gert upptökur fyrir Ríkisútvarpið, m.a.



Edda Erlendsdóttir

með Sinfóníuhljómsveit Íslands. Þá hefur hún haldið tónleika í París og víðar í Frakklandi. Hún er nú búsett í París þar sem hún starfar sem pianóleikari og er einnig kennari við Tónlistarháskólann í Lyon.

## Útsýnarkvöld á föstudag

VEGNA veðurs varð að aflýsa Útsýnarkvöldi, sem halda átti síðastliðið sunnudagskvöld í Broadway. Nú mun ákveðið að þetta Útsýnarkvöld verði á föstudag, en seldir höfðu verið 700 miðar, þegar óveðrið brast á.

## Philips örbylgjuofnar eru fyrir þá sem þurfa að fylgjast með tímanum



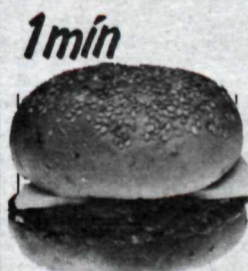
Bökubó epil



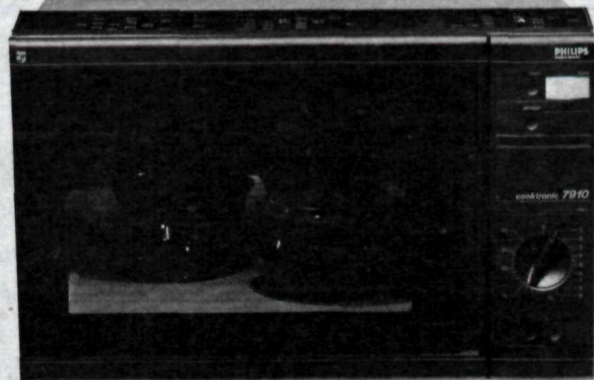
Frönsk lauksupa



Bacon



1 mín



2 mín

Kóttlettur



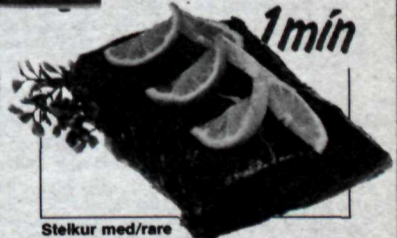
1 mín

Kebab



4 mín

Omnietta



1 mín

Stekur með/rare

Í rauninni er sama hvornig tíma þínum er varið – Philips Microwave kemur þér þægilega á óvart. Sumir nota hann vegna þess að þeir nenna ekki að eyða löngum tíma í matreiðslu. Aðrir matreiða máltíðir vikunnar á laugardögum og frysta þær til geymslu. Philips sér síðan um góðan mat á nokkrum mínútum, þegar best hentar.

Þægindi: Enginn upphitunartími, fljótleg matreiðsla, minni rafmagnseyðsla.

**Hraði:** Þíðir rúmlega 3 punda gaddferðinn kjúkling á 20 mínútum. Bakar stóra kartöflu á 5 mínútum.

**Næring:** Heldur fullu næringargildi fæðunnar, sem tapar hvorki bragði né lit.

**Hreinsun:** Aðeins maturinn sjóðhitnar, slettur eða bitar sjóða ekki áfram – og eiddamennskan hefur ekki áhrif á eidduhitann.

**heimilistæki hf**

Hafnarstræti 3 — Sætúni 8.

## NÝKOMIÐ

moppur, þveglar, fötur og pressur



**BURSTA GERÐIN**

Smíðsbúð 10 s: 41630-41930